

1a - La Champagne Crayeuse : La plaine bosselée

- Caractéristiques paysagères :**
- un relief régulier qui fait alterner douces ondulations et vastes étendues planes
 - un paysage dominé par la grande culture
 - une eau peu visible mais toujours source de variations paysagères
 - une quasi-absence de l'arbre
 - des villages groupés, implantés régulièrement, maillant le territoire

6d - Les Vallées de la Seine et de l'Aube : Les pentes de la cuesta d'Île de France

- Caractéristiques paysagères :**
- un coteau marquant qui s'échelonne en paliers successifs
 - une dominance de la grande culture sur les pentes et des boisements sur les sommets
 - des rideaux de cultures résiduels sur certaines pentes
 - des villages bien dissociés les uns des autres et isolés dans l'espace agricole

6c - Les Vallées de la Seine et de l'Aube : La Bassée nogentaise

- Caractéristiques paysagères :**
- une omniprésence de l'eau
 - de nombreuses zones humides
 - des clairières aux ambiances fraîches et verdoyantes aux portes de la Champagne crayeuse
 - une forte présence des peupliers dans le fond de vallée
 - des villes et des villages groupés qui s'implantent bien par rapport à l'eau
 - la centrale nucléaire : une silhouette omniprésente

1b - La Champagne Crayeuse : Le Pays de l'Orvin

- Caractéristiques paysagères :**
- un relief animé de buttes témoins annonçant le pays d'Othe
 - des vallées creusées et verdoyantes qui accueillent les villages
 - une plus grande présence de l'arbre grâce aux ripisylvies et à de nombreux bouquets de pins mélangés à des feuillus

2 - Le Pays d'Othe

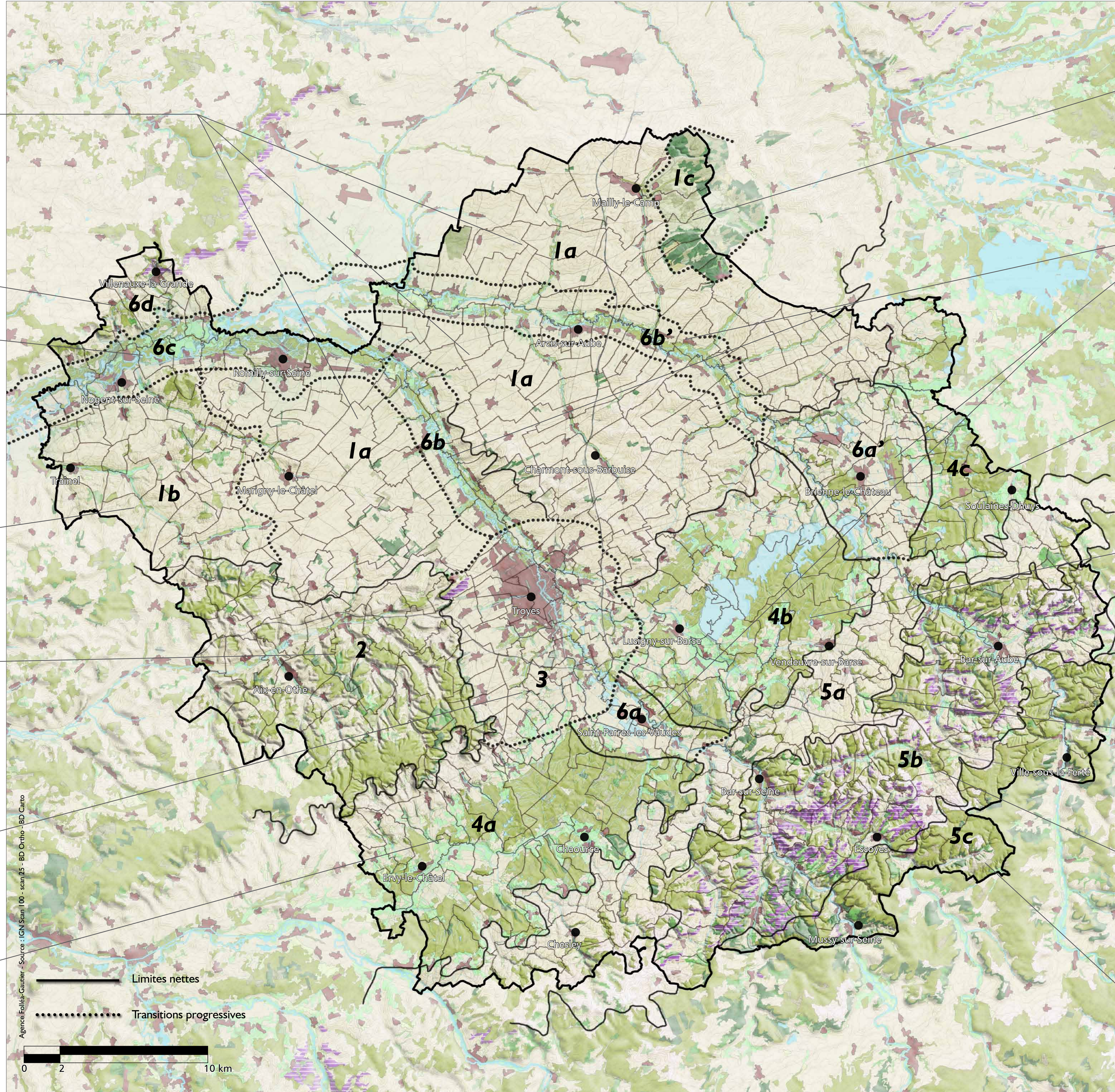
- Caractéristiques paysagères :**
- des paysages de longues collines et de vallées humides
 - des paysages agricoles dominés par la grande culture mais marqués aussi par de petits vergers résiduels en bords de routes ou auprès des villages
 - des bois qui coiffent les reliefs
 - des villages-rues qui s'installent majoritairement dans les fonds de vallons
 - une architecture sous influence bourguignonne

3 - La Plaine de Troyes

- Caractéristiques paysagères :**
- une plaine ample en continuité avec la vallée de la Seine
 - des espaces agricoles et naturels imbriqués dans le tissu urbain
 - une agriculture marquée par les grandes cultures
 - un paysage sous l'influence de Troyes
 - une silhouette de ville peu visible depuis la plaine agricole

4a - La Champagne Humide : Le Pays d'Armonce

- Caractéristiques paysagères :**
- une alternance de douces collines boisées et de fonds plats humides très ouverts
 - une présence très marquée des prairies de fauche et pâturées
 - quelques sites bâtis aux silhouettes remarquablement préservées
 - la présence de fermes isolées dans l'espace agricole
 - de nombreux prés-vergers ou vergers
 - des routes-paysages qui épousent le relief (en particulier celles qui parcourent les coteaux du Pays d'Othe)



1c - La Champagne Crayeuse : Les Savarts du camp militaire de Mailly

- Caractéristiques paysagères :**
- un paysage relique des savarts de la Champagne pouilleuse
 - une végétation arbustive et herbacée à l'aspect broussaillant
 - un territoire occupé par l'armée peu visible et peu praticable

6bb' - Les Vallées de la Seine et de l'Aube : La Seine et l'Aube urbanisées

- Caractéristiques paysagères :**
- de jolis villages-rues qui s'étirent au fil de la route mais qui demeurent toujours bien dissociés les uns des autres
 - des sites urbains de qualité en relation directe avec l'eau
 - des traversées de villages par des routes mesurées et souvent accompagnées de végétal
 - des limites de village bien dessinées et accompagnées de ceintures végétales denses

6aa' - Les Vallées de la Seine et de l'Aube : L'échancrure de la Seine et la plaine de Brienne

- Caractéristiques paysagères :**
- des vallées qui s'élargissent en vastes plaines agricoles
 - une dominance de la grande culture
 - des étangs nombreux mais très peu perceptibles et rarement appropriables
 - des paysages qui se complexifient grâce au bocage en limite de la Champagne humide

4c - La Champagne humide : Le Pays de Soulaïnes

- Caractéristiques paysagères :**
- un paysage de transition subtile entre la Champagne humide et la plaine de Brienne
 - des paysages pâturés et structurés par un bocage important
 - des villages valorisés au charme discret (doux, biefs, ceintures végétales, plantations d'alignements, bas-côtés enherbés...)

4b - La Champagne Humide : La Champagne des étangs

- Caractéristiques paysagères :**
- de grandes forêts de feuillus
 - des étangs aménagés avec soin
 - un réseau dense de circulations douces
 - des paysages de grande qualité
 - un très beau patrimoine de fermes à pans de bois et remplissage de briques
 - le canal de la Morgue à Lusigny : une voie d'eau discrète et agréable à parcourir aux portes de Troyes
 - une architecture de calcaire très blanc aux marges du Barrois

5a - Le Barrois : Le Barrois ouvert

- Caractéristiques paysagères :**
- un léger relief qui annonce les moutonnements du Barrois viticole
 - les grandes cultures très présentes
 - des alignements et des petits bois rythmant les grands paysages ouverts
 - des villages groupés et des fermes isolées toujours ceinturées de végétation

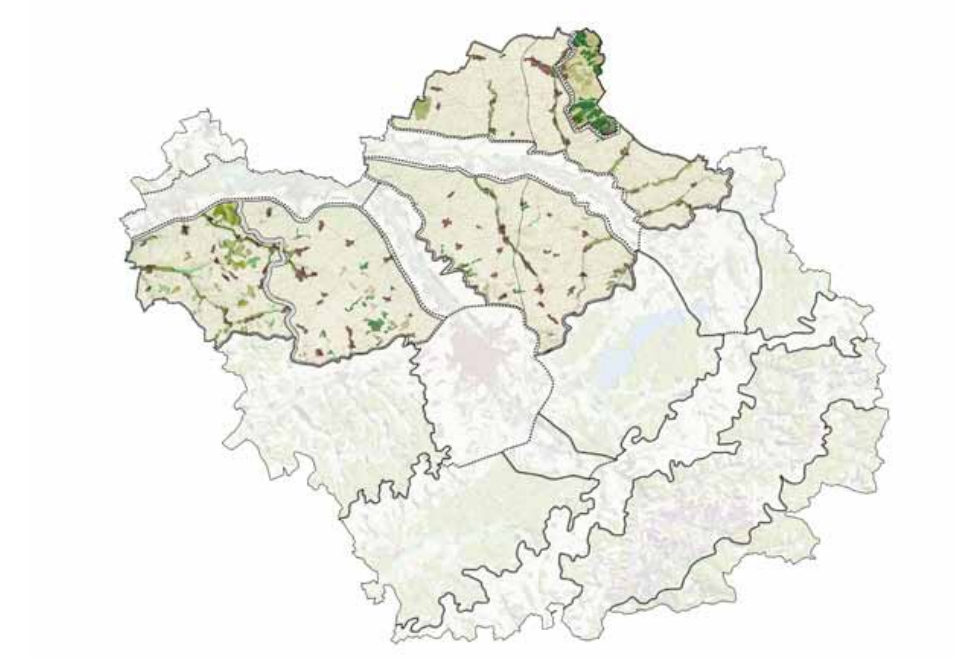
5b - Le Barrois : Le Barrois viticole

- Caractéristiques paysagères :**
- un relief marqué par des coteaux très raides parfois en falaise
 - une organisation verticale du paysage très caractéristique : une couronne boisée séparant le versant du plateau, des parcelles de vignes concentrées sur le coteau, une ouverture en pied de coteau sur la plaine ou la vallée agricole
 - une production agricole massivement tournée vers la viticulture
 - des villages de calcaire blanc
 - l'urbanisme en relation étroite avec l'eau

5c - Le Barrois : Le Barrois forestier

- Caractéristiques paysagères :**
- une couverture importante du territoire par la forêt
 - des fonds de vallée très cultivés où les pâtures sont en recul
 - des villages en relation étroite avec les rivières
 - des friches industrielles marquant les paysages urbains
 - des routes bien implantées par rapport au relief

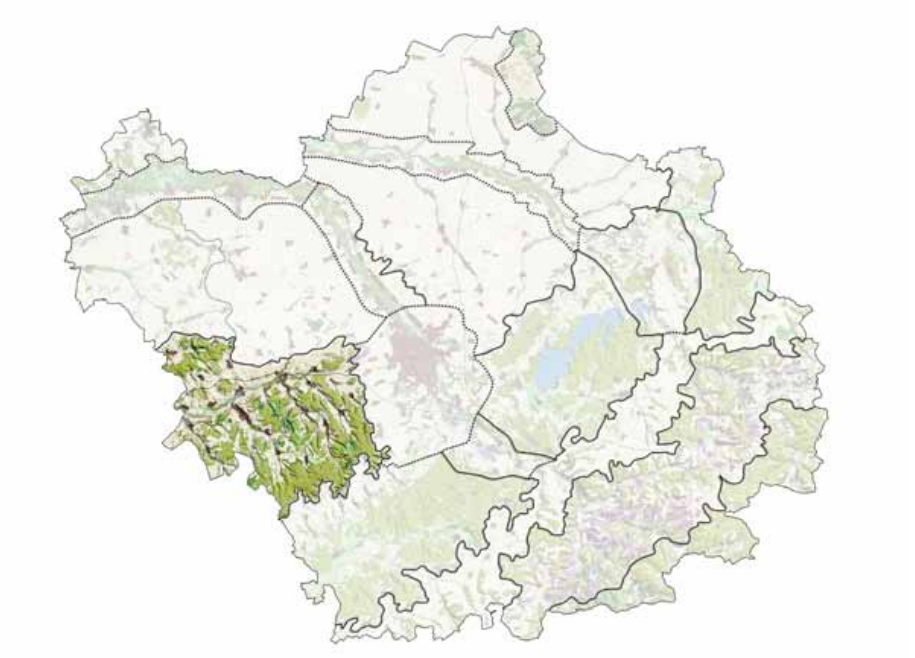
LES VALEURS PAYSAGÈRES ET LES PROBLÉMATIQUES DES GRANDS ENSEMBLES DE PAYSAGES DE L'AUBE



1 - LA CHAMPAGNE CRAYEUSE

- Les valeurs paysagères :**
- Les structures végétales dans l'espace agricole :**
 - quelques alignements, bouquets d'arbres mélangés et arbres isolés qui animent les bords de routes et les paysages de grandes cultures
 - Les reliefs singuliers :**
 - les talwegs : de petites vallées verdoyantes qui séquencent les immensités agricoles du plateau
 - les buttes témoins : petites collines isolées au milieu de la plaine, souvent coiffées de bois
 - Le parcellaire agricole :**
 - une mosaïque de couleurs au fil des saisons
 - Le paysage de savarts :**
 - vaste ensemble semi-naturel isolé au cœur d'un paysage de grande culture, ce territoire est occupé par les militaires depuis la première Guerre Mondiale, ce qui a permis à la végétation d'évoluer assez librement depuis 90 ans.
 - Le patrimoine architectural et urbain :**
 - une qualité architecturale indéniable, liée aux matériaux et aux volumes des fermes (présence d'une petite tuile arrondie particulière)
 - Les ceintures végétales des villages :**
 - des villes et des villages groupés à l'image rurale, ceinturés de végétal

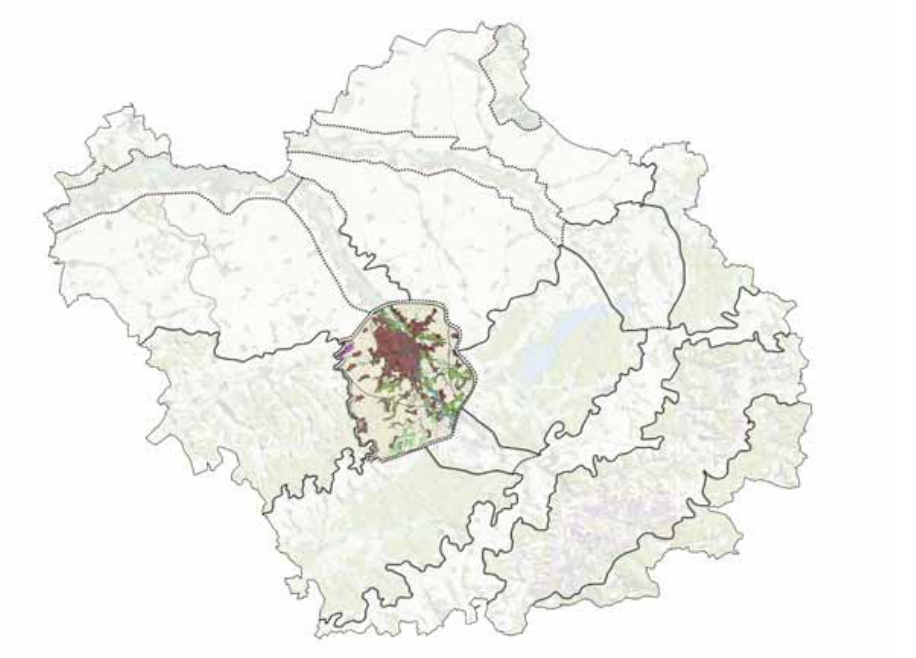
- Les problématiques :**
- La perte de la diversité écologique et paysagère des plaines agricoles :**
 - par des modes de production intensifs
 - par une grande monotonie des paysages après les labours
 - par la disparition et la non valorisation des chemins agricoles
 - par la pollution des eaux souterraines (engrais...)
 - par la suppression des arbres d'alignement le long des routes ou en limite de parcelles
 - La standardisation des villages :**
 - par la disparition progressive des lisères végétales entre village et espace agricole
 - par des extensions peu soignées qui « sortent » des villages
 - par la pauvreté des formes architecturales
 - par des traversées de villages mal adaptées aux piétons
 - La saturation des paysages par les réseaux aériens :**
 - par l'implantation de pylônes très visibles dans ce vaste « paysage-horizon »
 - par l'accumulation de parcs éoliens associés aux lignes à haute-tension



2 - LE PAYS D'OTHE

- Les valeurs paysagères :**
- Les cours d'eau et leurs ripisylvies :**
 - ambiances pittoresques et agricoles
 - riches de biodiversité et qui contrastent fortement avec les collines agricoles
 - Les structures végétales dans l'espace agricole :**
 - arbres isolés, haies, petits vergers de plein champ...
 - Les routes paysagées :**
 - des petites voies qui épousent le terrain naturel et permettent de découvrir les paysages traversés (la RD 660, 374...)
 - La diversité des boisements :**
 - présence de diversités d'essences (feuillus, conifères, arbustes...)
 - imbriication entre des vergers, des prairies, des champs...
 - présence d'une faune riche...
 - Un patrimoine architectural et urbain :**
 - qualité de l'architecture
 - organisation du bâti perpendiculairement à la route
 - relation visuelle très ouverte et transparente entre l'espace privé et l'espace public
 - silhouettes bâties souvent bien groupées

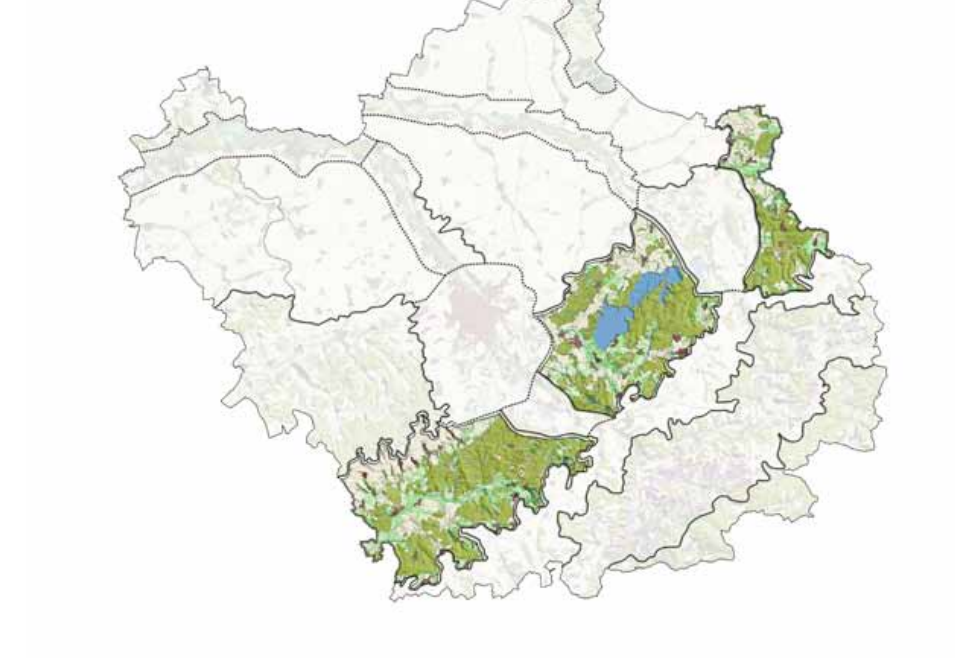
- Les ceintures végétales des villages :**
- vergers, prairies, ripisylvies
- Des espaces publics jardinés :**
- chaussées modestes, bas-côtés enherbés
- Un relief singulier :**
- des collines douces et ondulées
 - une succession de petites vallées parallèles entre elles, à fond arrondi et large
- Les problématiques :**
- La simplification des paysages agricoles :**
 - par la progression des grandes cultures,
 - par la disparition des vergers et prairies,
 - par le non entretien ou la disparition des ripisylvies
 - La banalisation des villages et des routes :**
 - par les extensions d'urbanisation,
 - par le manque d'entretien du bâti traditionnel,
 - par le réaménagement trop urbain des traversées de village...
 - La fermeture des vallées et des vallons :**
 - par la prolifération des peupliers,
 - par le non entretien des ripisylvies



3 - LA PLAINE DE TROYES

- Les valeurs paysagères :**
- Les villages ruraux et des villes urbaines :**
 - maintien des coupures d'urbanisation,
 - caractère rural des villages,
 - faible périurbanisation (au nord)
 - Un patrimoine architectural et urbain**
 - Les coteaux du pays d'Othe :**
 - un balcon naturel sur Troyes
 - Des continuités d'espaces naturels en cœur d'agglomération :**
 - la Seine, le canal, les continuités cyclables...

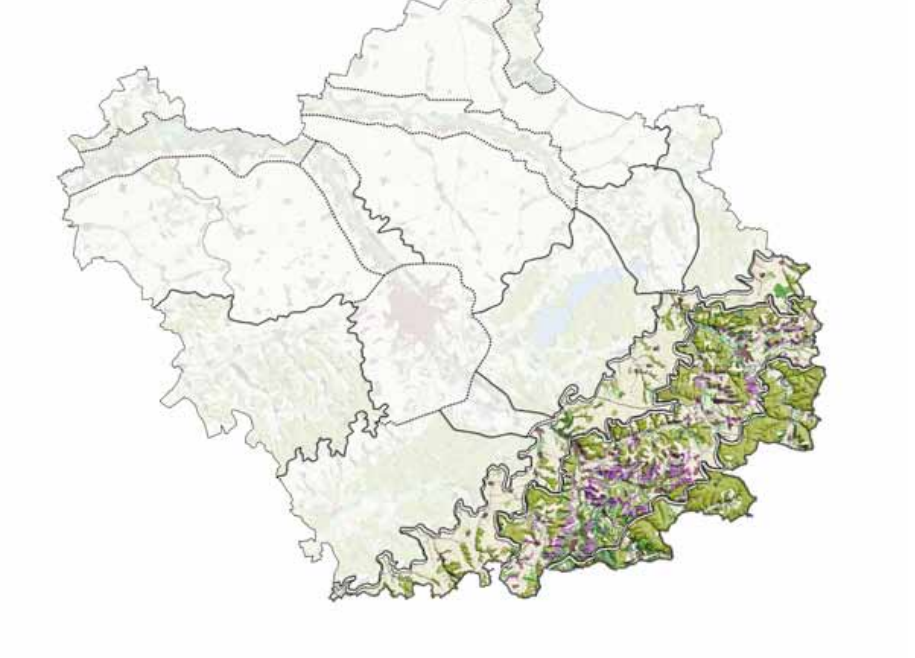
- Les problématiques :**
- L'étalement urbain au sud et à l'ouest :**
 - par la diffusion de bâti
 - par le développement des villages,
 - par la disparition des coupures d'urbanisation,
 - par la création de routes et de rocades qui favorise l'éloignement
 - La banalisation des villages et de leur caractère rural :**
 - par le durcissement de la végétation sur la route
 - par l'utilisation de mobilier urbain inadéquat,
 - par l'apparition de haies et clôtures opaques dans les jardins
 - par la pauvreté architecturale des nouvelles constructions
 - La simplification des paysages agricoles et naturels :**
 - par la progression des grandes cultures,
 - par la disparition des cultures spécifiques autour de la ville et des villages (vergers, maraichage, prairies),
 - par la diminution des espaces humides de la vallée



4 - LA CHAMPAGNE HUMIDE

- Les valeurs paysagères :**
- Un patrimoine architectural de grande qualité :**
 - qualité du bâti,
 - grande diversité des matériaux et des techniques,
 - qualité du traitement de l'eau dans les villages et les villes (doux, canaux, ponts, ouvrages hydrauliques, lavoirs...)
 - Des sites bâtis accrochés au relief :**
 - des silhouettes architecturales visibles de loin
 - Des villages à l'image jardinée :**
 - « débordement » des jardins sur l'espace public : plantations aux pieds des façades, trottoirs enherbés, forte présence du végétal
 - transparence des clôtures permettant de voir les jardins depuis l'espace public
 - places enherbées ou plantées
 - Des ceintures végétales autour des villages :**
 - présence de végétation en limite d'espace bâti, accompagnant souvent la silhouette du village
 - imbriication entre des vergers, des jardins et des prairies pâturées : une association entre des pratiques agricoles et des espaces ornementaux
 - Des structures végétales dans l'espace agricole :**
 - haies, petits bois, arbres isolés...

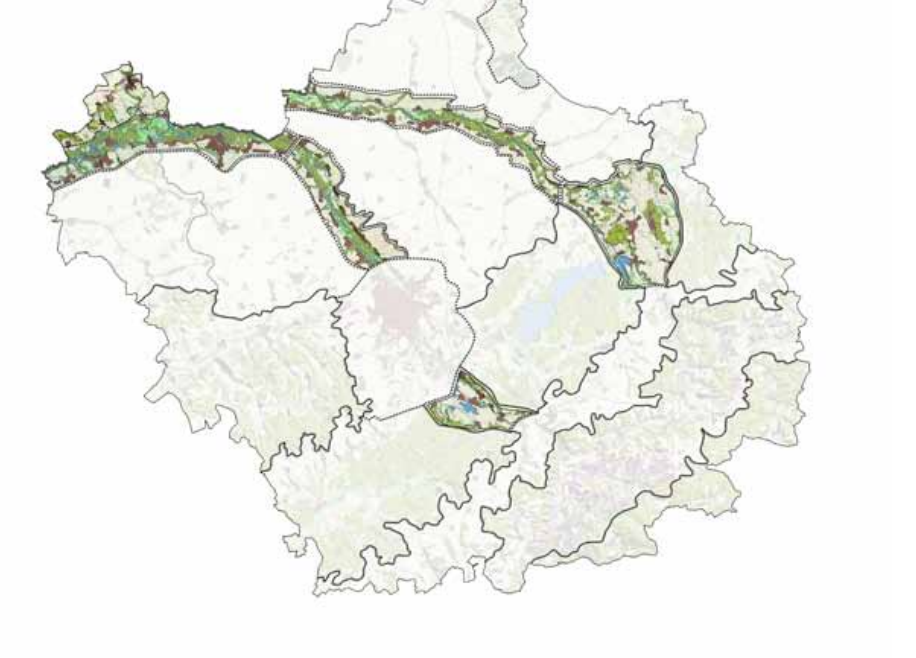
- Une agriculture diversifiée :**
- association de cultures, de prairies, de vergers...
- Des routes paysagées et des circulations douces nombreuses :**
- routes épousant le terrain naturel,
 - peu de mobilier routier,
 - voies en balcon...
- Des espaces naturels fortement valorisés :**
- des silhouettes architecturales visibles de loin
 - les étangs, les bords de rivières, les forêts...
- Les problématiques :**
- La disparition des vues sur les sites bâtis :**
 - par une non gestion des arbres sur les pentes,
 - par la prolifération des boisements dans la plaine ou le long des routes
 - La banalisation des entrées de villages et de villes :**
 - par des extensions de petites zones d'activités artisanales peu soignées,
 - par des constructions d'habitations le long des routes,
 - par une architecture banale ou par la pauvreté des matériaux
 - L'appauvrissement des ouvrages hydrauliques (en béton) :**
 - par des aménagements trop urbains ou trop techniques de certains canaux



5 - LE BARROIS

- Les valeurs paysagères :**
- Un patrimoine architectural de grande qualité :**
 - qualité des formes urbaines et de l'architecture (volumes, organisation par rapport à la route...)
 - qualité du traitement de l'eau dans les villages et les villes (doux, canaux, ponts, ouvrages hydrauliques, lavoirs...)
 - Des ceintures végétales autour des villages :**
 - présence de végétation en limite d'espace bâti, accompagnant souvent la silhouette du village
 - imbriication entre des vergers, des jardins et des prairies pâturées : une association entre des pratiques agricoles et des espaces ornementaux
 - Les coteaux agricoles et forestiers :**
 - alternance de cultures, prairies, vignes et boisements sur les pentes raides
 - Les cours d'eau et les ouvrages hydrauliques :**
 - canaux, douxes, lavoirs, ponts,
 - la relation étroite entre le bâti et l'eau, y compris le bâti industriel (moulins, usines...)
 - Les routes paysagées et les plantations d'alignements :**
 - chaussées étroites, en pied de coteau, souvent plantées, en particulier aux entrées de villages et de villes

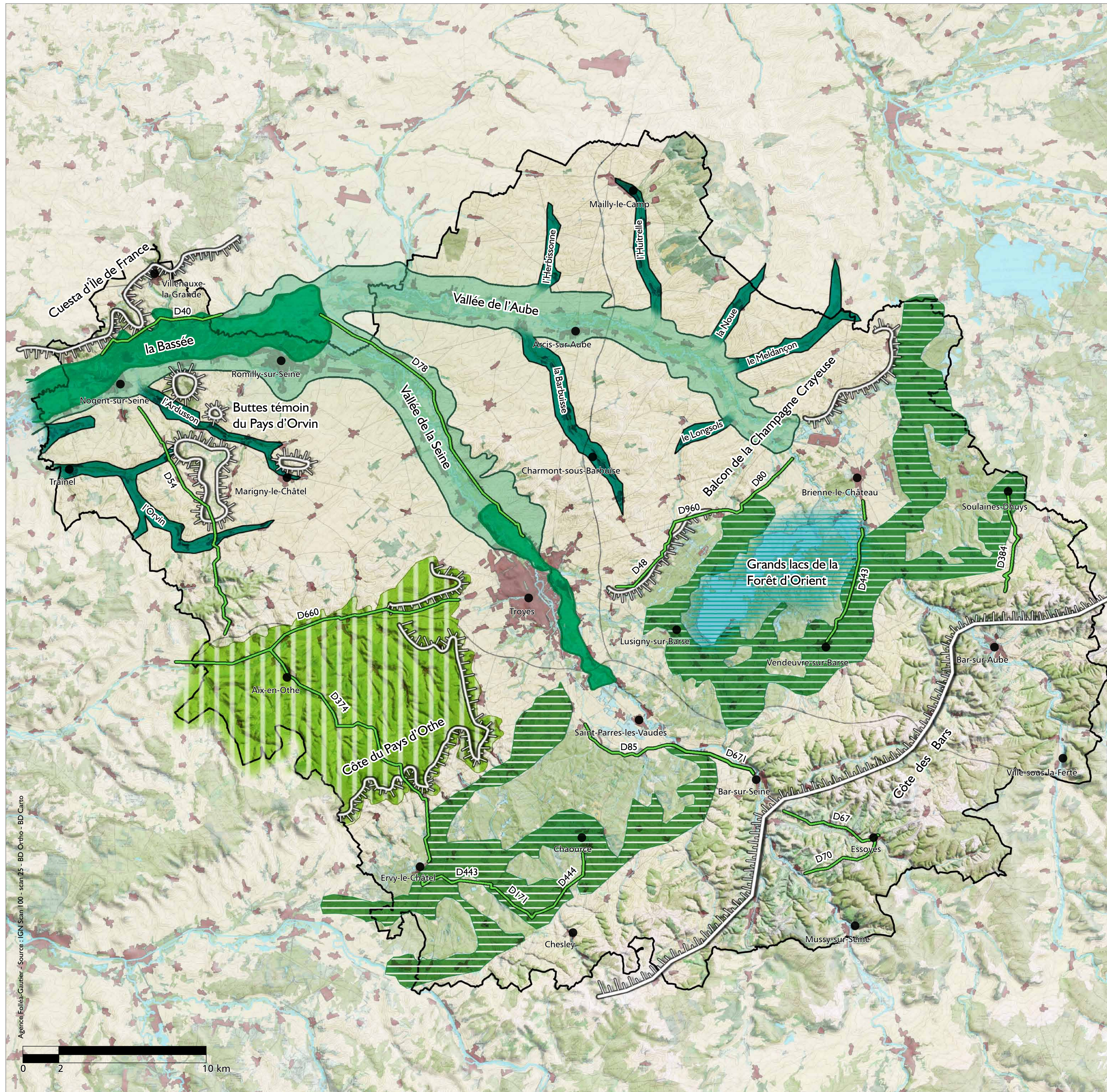
- Les problématiques :**
- Une simplification des paysages agricoles :**
 - par la grande culture
 - par la disparition des prairies et des vergers
 - Une destruction des paysages de coteaux dans le Barrois viticole :**
 - par l'activité viticole en progression sur les pentes les plus raides
 - par la destruction des sols
 - par des chemins perpendiculaires à la pente, souvent bétonnés ou goudronnés
 - par des extensions d'urbanisation sur les pentes
 - Un appauvrissement des villages et des villes :**
 - par la non restauration du bâti, par des traversées de villages et de villes très routières
 - par la suppression et le non-renouvellement des arbres d'alignement en entrée de village (processus en cours)
 - par la pauvreté architecturale des constructions récentes



6 - LES VALLÉES DE LA SEINE ET DE L'AUBE

- Les valeurs paysagères :**
- Un patrimoine architectural et urbain de grande qualité :**
 - qualité du bâti et des formes urbaines
 - traitement soigné de l'eau dans les villages et les villes (canaux, ponts, ouvrages hydrauliques, lavoirs, usines...)
 - Des structures végétales dans l'espace agricole et le long des routes :**
 - haies, petits bois, arbres isolés...
 - des prairies au contact de l'eau
 - Des ceintures végétales autour des villages :**
 - présence de végétation en limite d'espace bâti, accompagnant souvent la silhouette du village
 - imbriication entre des vergers, des jardins et des prairies pâturées : une association entre des pratiques agricoles et des espaces ornementaux
 - Des villages à l'image jardinée :**
 - « débordement » des jardins sur l'espace public : plantations aux pieds des façades, trottoirs enherbés, forte présence du végétal
 - transparence des clôtures permettant de voir les jardins depuis l'espace public
 - places enherbées ou plantées
 - par des berges souvent peu mises en valeur
 - Une agriculture diversifiée :**
 - association de cultures, de prairies, de vergers...
 - Des routes paysagées qui mettent en valeur les paysages traversés :**
 - routes épousant le terrain naturel

- Les problématiques :**
- Un appauvrissement architectural dans les villes :**
 - par des phénomènes de périurbanisation pouvant nuire aux paysages des villes comme Nogent-sur-Seine ou Ronilly-sur-Seine
 - par des tentatives d'extensions en « épaisseur » peu adaptées à l'urbanisme particulier des villages-rue
 - par un vieillissement important du bâti
 - par des continuums urbains aux aspects de banlieue
 - par des traversées de villages parfois trop routières et trop larges
 - Une fermeture des paysages de la vallée :**
 - par une progression des peupliers obstruant / banalisant les paysages, et affaiblissant la richesse des milieux
 - Un appauvrissement des milieux naturels**
 - par des étangs liés à d'anciennes gravières aujourd'hui privatisés et peu mis en valeur
 - par des berges souvent peu mises en valeur
 - Des infrastructures ou traitement trop fonctionnel dans un contexte de nature :**
 - la RD 40 : un mobilier trop routier pour un environnement naturel
 - le canal de la Haute-Seine : des aménagements récents assez peu adaptés au caractère rural des paysages traversés



LÉGENDE

- 1 - LE PATRIMOINE URBAIN ET ARCHITECTURAL**

 - l'architecture (matériaux de construction locaux, volumétrie...)
 - les formes urbaines : organisation du bâti, cours jardinés
 - quelques sites bâtis : villages «perchés» en rebord de marche, tels Evry-le-Châtel, ou accrochés aux coteaux, comme Vallières
 - la relation étroite entre les villes et l'eau (ouvrages hydrauliques, patrimoine lié à l'eau...)
- 2 - L'IMAGE DE NATURE DES VALLÉES DE LA SEINE ET DE L'AUBE**

 - les paysages complexes des vallées : cours d'eau en tresse, ripisylves épaisses, prairies humides pâturées ou fauchées, les zones humides (les marais, les vasières ...)
 - Deux sites particulièrement sensibles : le milieu spécifique de la Bassée et les espaces naturels traversant l'agglomération de Troyes
 - les canaux, biefs, petits ouvrages hydrauliques...
- 3 - L'ARBRE ET LA HAIE DANS LE PAYSAGE AGRICOLE**

 - les structures végétales : le bocage, les haies champêtres, les vergers, les arbres isolés ou repères, les bois et bosquets de plein champ, les essences variées dans les petits peuplements forestiers...
 - les paysages de lisière forestière : la relation complexe entre l'agriculture et les forêts
- 4 - LES CEINTURES VÉGÉTALES AUTOUR DES VILLAGES**

 - transition végétale entre villages et espaces agricoles
 - l'imbrication entre nombreux vergers côtoyant, jardins et prairies pâturées : une association entre des pratiques agricoles et des espaces ornementaux
- 5 - LES ITINÉRAIRES DE DÉCOUVERTE DES PAYSAGES**

 - les «routes paysage»
 - les plantations d'arbres d'alignements ou d'arbres repères
- 6 - LES RELIEFS SINGULIERS**

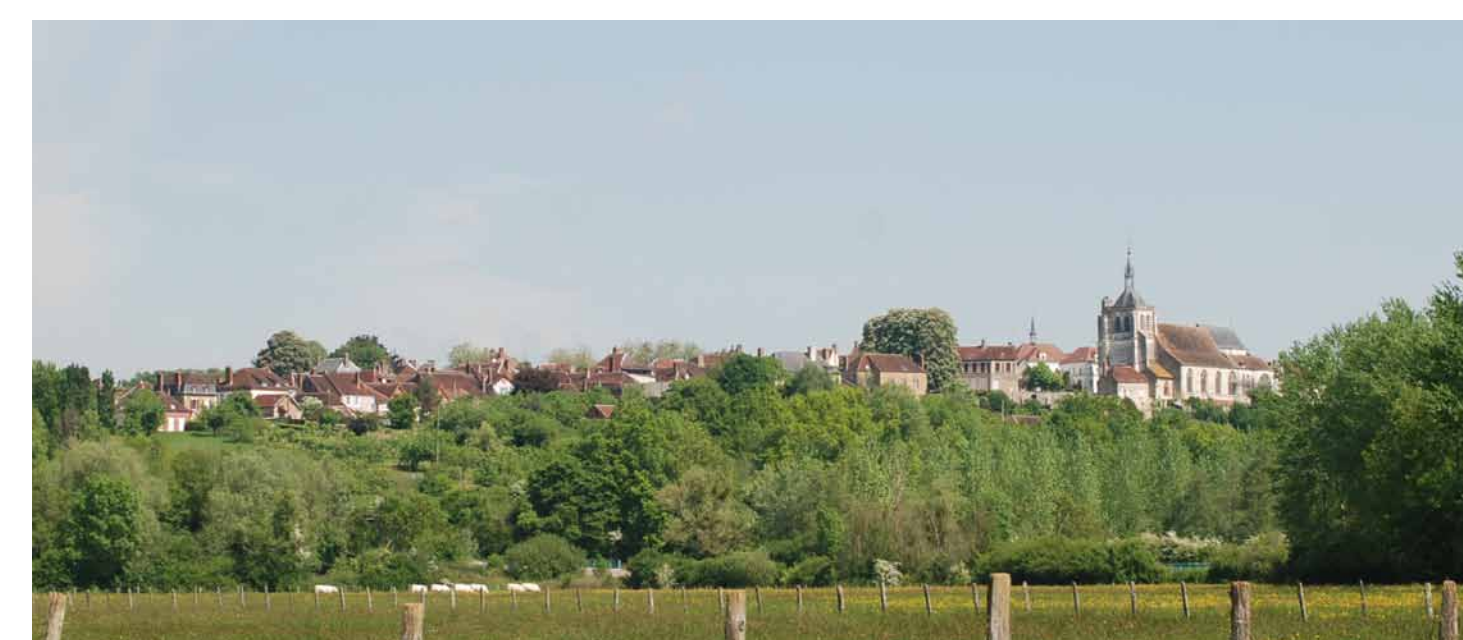
 - le paysage des cuestas et des buttes témoin
 - le paysage des collines
 - les talwegs de la Champagne crayeuse
 - les marches
 - les points de vue dégagés sur la campagne
- 7 - L'IMAGE JARDINÉE DES VILLAGES**

 - le «débordement» des jardins sur l'espace public : plantations aux pieds des façades, trottoirs enherbés, forte présence du végétal
 - la transparence des clôtures permettant de voir les jardins depuis l'espace public
 - les places enherbées ou plantées
- 8 - LES PAYSAGES DE CAMPAGNE**

 - des paysages agricoles valorisés par l'association de cultures, de vergers et de pâtures
 - forte présence du végétal dans l'espace agricole (arbres isolés, haies champêtres...)
 - l'implantation judicieuse des villages par rapport à l'espace agricole : sur un léger relief, au cœur d'un petit parcellaire, entouré de productions maraîchères et de prairies,
 - la présence de fermes isolées
- 9 - LES PAYSAGES DES GRANDS LACS DE LA FORÊT D'ORIENT**

 - les paysages ouverts des grands lacs
 - les usages publics nombreux et accessibles à tous
 - les paysages et milieux écologiques associés au berges, variant selon les saisons

1 - LE PATRIMOINE URBAIN ET ARCHITECTURAL



Village «perché» en rebord de marche : Evry-le-Châtel, Pays d'Armanche



Relation étroite entre les villes et l'eau : Soulaïnes-Dhuys, Pays de Soulaïnes

2 - L'IMAGE DE NATURE DES VALLÉES DE LA SEINE ET DE L'AUBE



La Seine et son image de nature, largement mise en valeur par ses bancs de sables et sa ripisylve épaisse et diversifiée, à Verrières



Claïrière pâturée, Chauchigny

3 - L'ARBRE ET LA HAIE DANS LE PAYSAGE AGRICOLE



Arbres isolés ou en bosquets en limite de la forêt d'Orient, Champagne des étangs, Urienville



Beaux arbres isolés ponctuant avec panache les grandes cultures de Champagne Crayeuse, Charmoy

4 - LES CEINTURES VÉGÉTALES AUTOUR DES VILLAGES



Ceinture végétale complexe, Planty, Pays de l'Orvin



Forte présence du végétal autour et dans Landreville, Barrois viticole

5 - LES ITINÉRAIRES DE DÉCOUVERTE DES PAYSAGES



Route paysage glissant à la surface d'un vallon, Barrois viticole



Route d'entrée de village plantée accompagnant joliment le fond de vallée, Barrois viticole, Courteron

6 - LES RELIEFS SINGULIERS



Collines et vallée à fond plat du Barrois



Point de vue depuis le balcon de la Champagne crayeuse vers la Champagne Humide, Laubressel

7 - L'IMAGE JARDINÉE DES VILLAGES



Cœur de village de Vallières, donnant une large place au végétal en transition entre espace privé et espace public

8 - LES PAYSAGES DE CAMPAGNE

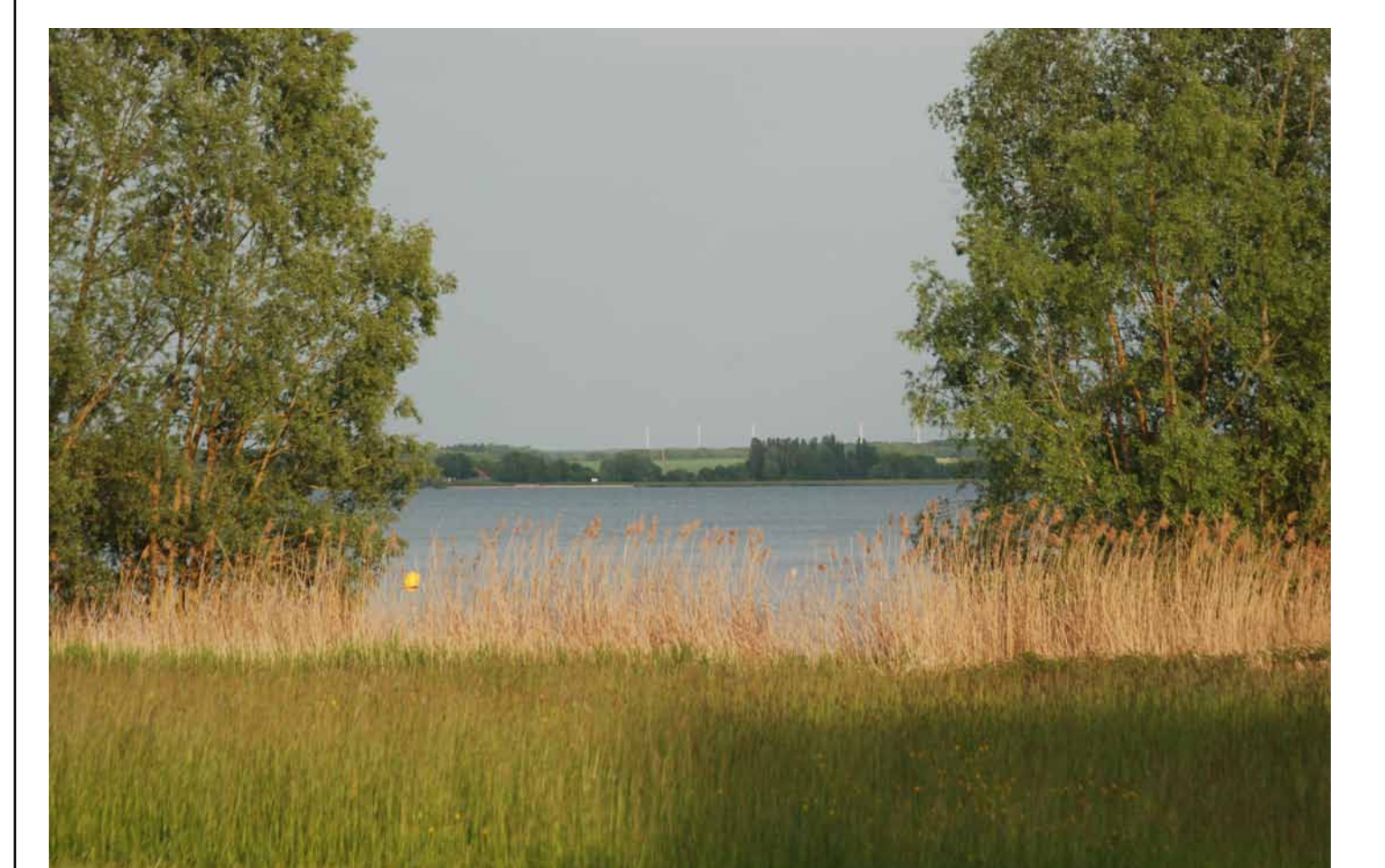


Ferme isolée au sein d'un paysage de campagne complexe, mêlant cultures, pâtures, haies, bosquets, vergers... Champagne Humide, Evry-le-Châtel

9 - LES PAYSAGES DES GRANDS LACS DE LA FORÊT D'ORIENT



Jolie plage publique aménagée avec discrétion, sur les berges du lac du Temple ourlées d'une ripisylve épaisse et diversifiée



Paysage de berge mis en valeur par une paire de fauche et quelques arbres en premier plan, Lac d'Orient